

Théâtre
de la vallée

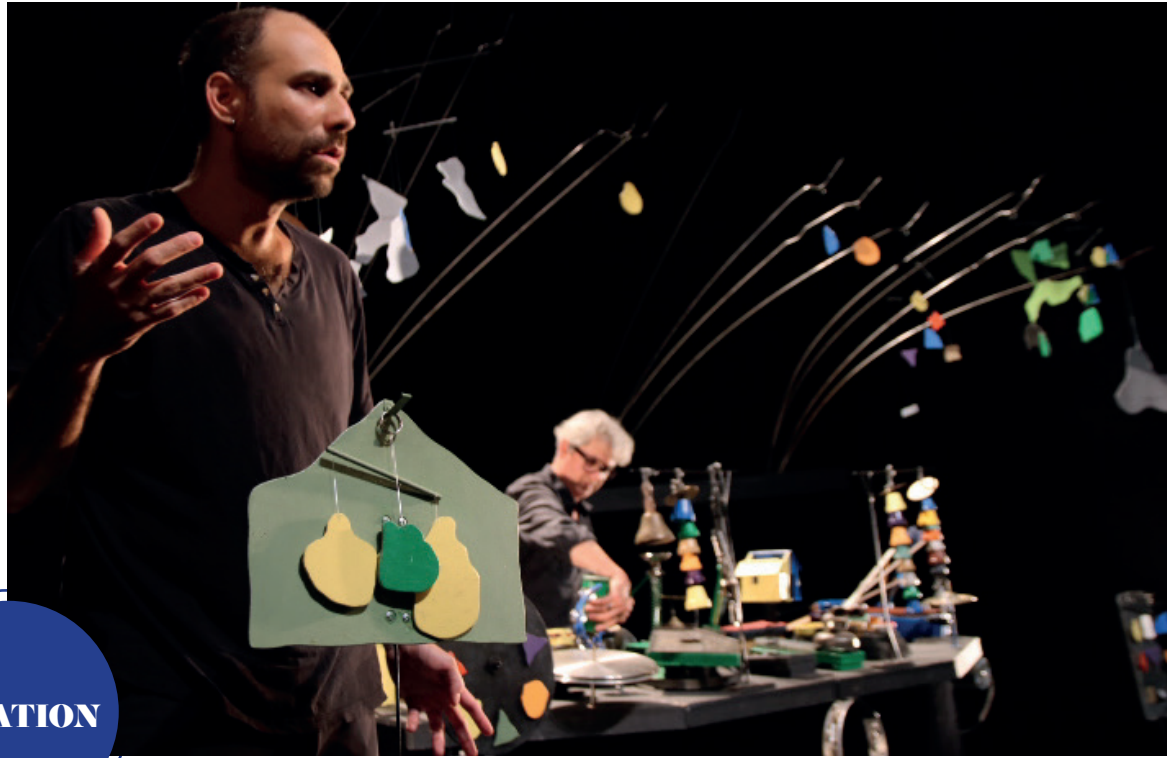
Petit-Bleu et Petit-Jaune

de Leo Lionni
création musicale Bruno Bianchi

dès 2 ans



distribution



2025
CRÉATION

Chant, instruments, jeu BRUNO BIANCHI
TIMOUR SADOULLAÏEV
Mise en scène GEROLD SCHUMANN
Scénographie BRUNO BIANCHI
GEROLD SCHUMANN
Lumière CORENTIN PETIT

Le Théâtre de la vallée, en résidence à Ecoen (95), est conventionné par la DRAC et la Région Île de France, le Département du Val-d'Oise et l'agglomération Roissy Pays de France.



La presse en parle



Ce grand classique de la littérature jeunesse est délicatement mis en scène. Les enfants sont émerveillés.

La Provence

Coup de cœur pour Petit-Bleu et Petit-Jaune

Bruno Bianchi installe avec humour et imagination un métissage d'objets et d'instruments en tout genre qui recrée un univers sonore plein de fantaisie et de jeu. Le chanteur métamorphose les sons et les mots en chant lyrique. L'ensemble est savoureux pour le bonheur des petits comme des grands.

larevueduspectacle.fr

Le monument de la culture jeune public entre au théâtre

Ce bijou raconte une histoire d'amitié très forte dans laquelle le racisme et l'exclusion surgit sans crier gare. La compagnie choisit de retrouver l'univers de ce chef d'oeuvre en donnant mouvement aux formes géométriques qui vont à l'école, jouent, s'enlacent à devenir vert, et même, fondent en larmes jaunes et bleues. Derrière un piano rempli de bric et de broc, Bruno Bianchi est un chef d'orchestre percussionniste. Le chanteur s'offre de belles libertés en apportant des notes d'opéra. La scénographie très élégante ne vient pas prendre les enfants pour des idiots.

toutelaculture.com

Une leçon tendre d'humanité, de chromatisme et de lyrisme

Un véritable bijou de poésie lyrique et chromatique : les objets, les chants et les instruments se donnent le mot pour rendre nos enfants émerveillés et plus grands. Les couleurs, les formes et les sons se répondent grâce aux talents d'un bricoleur-musicien et d'un chanteur. En sous-main transparait un plaidoyer pour le métissage ethnique ou culturel mais c'est tellement en délicatesse et en filigrane que cela ne germera pour les tout-petits que dans un futur plus ou moins lointain. Cette jolie danse de couleurs, orchestrée de main de maître, est un ravissement des sens bercés par la voix. La beauté pour élever... sous fond de tolérance et de compréhension, un enchantement des sens et des esprits.

Le Dauphiné Libéré



L'histoire

Petit-Bleu vit à la maison avec Papa-Bleu et Maman-Bleue. Il a beaucoup d'amis, mais son meilleur ami c'est Petit-Jaune. Petit-Jaune habite juste en face avec Papa-Jaune et Maman-Jaune. Petit-Bleu et Petit-Jaune sont tellement contents de se voir aujourd'hui qu'ils s'embrassent et deviennent... tout verts ! Mais leurs parents vont-ils les reconnaître ?

Au départ, un livre d'artiste qui révolutionne la littérature enfantine : une histoire simple, un langage sobre, des personnages symbolisés par des formes géométriques de couleurs qui s'assemblent, s'éloignent, se recherchent... et trouvent enfin leur place dans le monde.



Une création pour voix, instruments et objets

Des mobiles aériens aux couleurs bleue, jaune, marron, noire, rouge, verte, scintillent sous le regard des plus jeunes et prennent vie au fur et à mesure de la représentation. Ils deviennent les protagonistes de ce spectacle sur la tolérance et le respect, vibrant au son de lames de marimba, de tambours et tambourins, d'une cithare, d'un carillon et... de pots de fleurs !

Timour Sadoullaiev et Bruno Bianchi interprètent musicalement cette fable initiatique. Les instruments créés par Bruno Bianchi et la voix ténor invitent à une véritable découverte musicale et initient les enfants à des sonorités nouvelles.

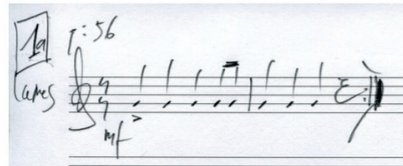
Petit-Bleu et Petit-Jaune est une création musicale qui propose un chemin vers l'expression lyrique. Les sons évoluent vers des onomatopées, vers des vocalises, et deviennent chant et musique instrumentale.

Tout finit dans la joie, scéniquement et musicalement !

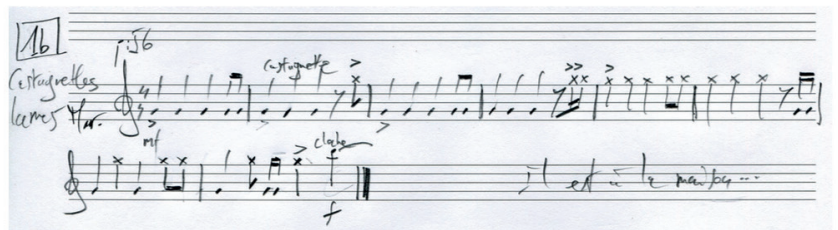


Composition

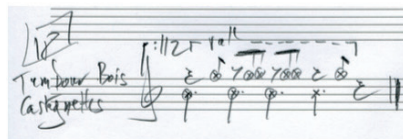
Travail de composition et de mise en relation des images et du texte.



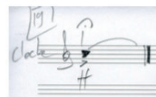
Voici Petit-Bleu.



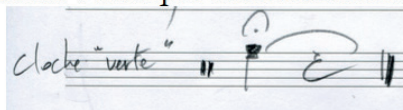
Ils s'embrassent si fort...



... qu'ils deviennent tout verts.



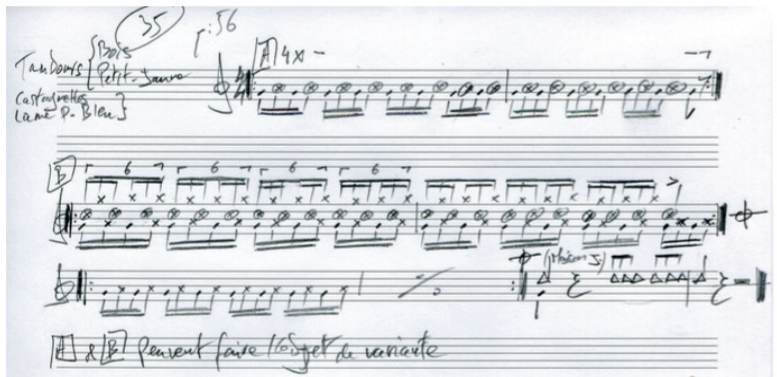
Ils embrassent et serrent très fort aussi Petit-Jaune. Mais voilà que dans l'embrassade ils deviennent verts!



Alors ils comprennent ce qui

est arrivé. Ils courent à la maison d'en face porter la

bonne nouvelle.



Pour prolonger la représentation

Le Théâtre de la vallée poursuit un objectif d'initiation et de sensibilisation des enfants à la pratique artistique. Soit en amont soit à la suite des représentations, nous pouvons mettre en place des actions culturelles.

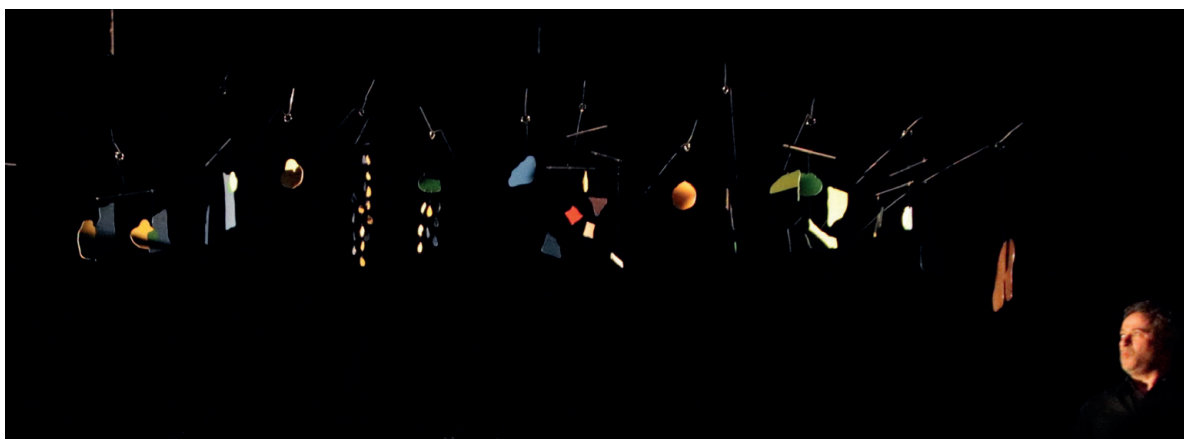
Séance de sensibilisation au spectacle :

La séance de sensibilisation crée du lien entre l'histoire, les objets et la musique du spectacle. L'intervenant artistique suscite le plaisir, permet à l'enfant de relier ce qu'il voit, entend, comprend ... et imagine.

Déroulement

- Accueil et présentation de l'intervenant
 - Présentation de l'histoire et des thèmes : tolérance, différence, altérité, abandon
 - En relation avec des passages du texte, exploration des choix musicaux : pourquoi ces sons ? quelles couleurs sont associées aux personnages et aux instruments de musique ?
 - Interprétation musicale avec les instruments du spectacle
 - Jeu musical avec des enfants, accompagnés par l'intervenant, dialogue, improvisation
 - Echange en fin de séance
- L'enseignant a la possibilité de mettre en relation les propositions de l'intervenant et des sujets et exemples abordés en classe.

Durée :	50 minutes
Nombre d'enfants :	1 groupe 30 enfants maximum
Age des enfants :	dès 3 ans
Lieu d'intervention :	Salle, préau, calme et sans passage
Matériel sur place :	1 ou 2 tables selon leurs dimensions
Matériel apporté :	Livre de Leo Lionni Instruments de musique du spectacle
Installation :	15 minutes avant la séance



Pour prolonger la représentation

Atelier de pratique artistique

L'atelier accompagne les enfants dans une pratique instrumentale et une exploration de l'univers sonore. Par la musique, jouée par l'intervenant sur les instruments du spectacle et par les enfants sur d'autres instruments, se crée une relation entre les personnages de l'histoire et les sons. Les personnages acquièrent ainsi leur identité musicale. L'enfant peut créer librement d'autres relations liées à son propre imaginaire et à sa créativité.

Susciter la musicalité de l'enfant, l'amener à respecter une consigne et à maîtriser le jeu en lien avec un orchestre sont les principaux buts de l'atelier.

L'intervenant artistique incite à découvrir, à pratiquer et à créer.

Déroulement

- Découverte des instruments mis à la disposition des enfants et exploration libre
- Présentation de l'histoire et des thèmes : tolérance, différence, altérité, abandon
- Lien entre l'histoire et les instruments : à quels instruments les personnages de l'histoire peuvent-ils être associés ?
- Recherche d'un jeu musical avec les instruments
- Jeu d'ensemble dans un dialogue musical
- Echange des instruments entre les enfants pour de nouvelles expérimentations
- Jeu du chef d'orchestre : un enfant dirige, les instrumentistes répondent à ses consignes gestuelles
- Jeu du soliste : un instrumentiste se détache, accompagné par l'orchestre
- Echange en fin de séance

Durée :	50 minutes
Nombre d'enfants :	groupe de 15 enfants maximum
Age des enfants :	Niveau maternelle
Lieu d'intervention :	Salle, préau, calme et sans passage
Matériel sur place :	1 ou 2 tables selon leurs dimensions
Matériel apporté :	Livre de Leo Lionni Instruments de musique du spectacle Instruments utilisés par les enfants
Installation :	15 minutes avant la séance

L'équipe artistique

• BRUNO BIANCHI

comédien, musicien

Artiste associé au Théâtre de la vallée, il a écrit la musique pour Bérénice de Racine, L'Éveil du Printemps de Frank Wedekind et *Mon dîner* avec André de Wallace Shawn.

Pour le jeune public, il est le compositeur de *Bric à Brac*, *Petit-Bleu* et *Petit-Jaune* et des opéras *Pierre-la-Tignasse* et *Folles Saisons*.

Il a signé plus d'une centaine de compositions pour la danse, le court et le long métrage, le documentaire, la publicité, le cinéma d'animation, le cinéma expérimental et le spectacle événementiel.

Le Groupe de Recherches Musicales de Radio France lui a commandé *Requiem pour toi IV*, pour alto, bande et acousmonium.

Il s'intéresse à la relation entre créativité et déficience mentale et anime des ateliers de pratique artistique dans des établissements spécialisés (handicap et psychiatrie).

Il intervient également en milieu scolaire.

Bruno Bianchi est également plasticien et présente ses triptyques (acrylique, encre de couleur) à l'occasion d'expositions individuelles et collectives.

• TIMOUR SADOULLAÏEV

comédien, chanteur

Issue d'une famille de musiciens – d'un père, basse chantante au Théâtre Mariinsky et d'une mère professeure d'éducation musicale – Timour Sadoullaïev commence ses études de chant lyrique au CRR de Paris avant de poursuivre sa formation au Conservatoire Royal d'Aarhus, au Danemark. Très tôt, il complète son apprentissage avec une solide formation théâtrale, enrichissant ainsi son approche artistique. Il se produit rapidement sur des scènes telles que la Salle Pleyel, où il interprète les *Liebeslieder Walzer* de Brahms.

Il se distingue également au Théâtre du Châtelet, aux côtés de Plácido Domingo dans le rôle de l'Officier Espagnol dans *Cyrano de Bergerac* de Franco Alfano.

Parmi ses rôles notables, on compte John Styx dans *Orphée aux Enfers*, Popolani dans *Barbe-Bleue* d'Offenbach au Théâtre d'Angers, ainsi que Roger dans *Ciboulette* à l'Odéon Théâtre de Marseille. Il incarne le rôle-titre de Don Juan dans *Violettes impériales* de Vincent Scotto à la Bourse du Travail de Lyon, et Danilo dans *Die Lustige Witwe* de Franz Léhar.

Après un changement de tessiture, passant de baryton à ténor, Timour Sadoullaïev relance sa carrière professionnelle. Il a interprété Frick dans *La Vie Parisienne* d'Offenbach, le Remendado dans *Carmen* de Bizet, et Don Ottavio dans *Don Giovanni* de Mozart.

Il a également incarné le rôle-titre de *Pandora*, une création lyrique de Négrimovski. Récemment, il se distingue dans le rôle de Roméo dans *Roméo et Juliette* de Gounod à l'ARENA de Narbonne et en tournée. Il incarne Rodolfo dans une adaptation de *La Bohème* de Puccini et Don José dans *Carmen* de Bizet.

Avec le Théâtre de la vallée, Timour Sadoullaïev travaille régulièrement pour le jeune public.

L'équipe artistique

- **GEROLD SCHUMANN**

metteur en scène

Né à Francfort, il y étudie la littérature et la philosophie.

A Berlin, il termine ses études, collabore avec l'Académie de l'Art et enseigne à l'Institut de Science de Théâtre.

A Bochum, il est dramaturge au Schauspielhaus (direction Claus Peymann) et travaille avec Manfred Karge, Alfred Kirchner, Peter Palitsch...

A Bobigny et à Gennevilliers, il est assistant de Matthias Langhoff et de Bernard Sobel.

En 1992, il fonde le Théâtre de la vallée et met en scène des œuvres de Brecht, Tabori, Shakespeare, Goethe, Ramlose, Ovide, Racine, Duras, Fontaine...

En 2009, il présente *Minetti*, portrait de l'artiste en vieil homme de Thomas Bernhard avec Serge Merlin (élu meilleur comédien de l'année par le Syndicat de la critique)

à l'Athénée - Théâtre Louis Jovet à Paris.

Il met en scène *Bérénice* de Jean Racine, *L'Éveil du Printemps* de Frank Wedekind, *Colère noire* de Brigitte Fontaine, *Mère courage et ses enfants* de Bertolt Brecht, *L'Île des esclaves* de Marivaux, *Folles Saisons*, opéra de poche d'après Jean-François Chabas...

Récemment, il crée *Maîtres anciens* de Thomas Bernhard, *L'Enfant et les sortilèges* de Ravel et Colette, puis les deux premiers volets de la Trilogie *Kabarett Berlin* de René Fix.

En 2025, il crée *Vie et Destin*, roman de Vassili Grossman adapté pour la scène par René Fix.

- **CORENTIN PETIT**

lumières

Corentin Petit rejoint le Théâtre de la vallée en 2016 au poste d'assistant technique pour compléter sa formation. Il devient régisseur des spectacles du Piccolo et assistant régisseur sur les autres créations de la compagnie. Il signe ses premières créations lumières à partir de 2018 et devient régisseur de la compagnie pour l'ensemble des spectacles en tournée et pour les accueils à la Grange à dîmes d'Ecouen.

Également musicien, il monte en 2019 son propre projet Gargantura en tant que chanteur, guitariste et compositeur.

Conditions techniques

Le spectacle peut être présenté en salle équipée et en autonomie.
Voir avec la compagnie les conditions techniques pour les salles équipées.

Public : dès 2 ans

Durée : 30 mn

Espace : théâtres et lieux non-dédiés (médiathèques, salles polyvalentes, RPE, crèches...)

Représentation en autonomie

Jauge : 60 personnes ou 2 classes en scolaire

Espace scénique minimum (tapis de danse) : 4 m de largeur, 3,5 m de profondeur, 3 m de hauteur

Temps d'installation : 2 h

La compagnie fournit :

- rideau de fond de scène
- tapis de danse
- lumières
- éléments scénographiques
- coussins pour assoir les enfants

Le Théâtre de la vallée

Le Théâtre de la vallée, compagnie pluridisciplinaire, travaille pour tous les âges. Pour elle, création et implantation territoriale sont liées. Tout travail artistique sans résonance sociale est vide. Irriguer un territoire avec des actions artistiques et culturelles est la réponse du service public du spectacle vivant à une demande de ses habitants, qu'elle soit formulée ou imaginée.

L'itinérance des créations est une condition indispensable pour l'irrigation d'un territoire. Actuellement, la plupart des productions de la compagnie peuvent être présentées dans des salles de spectacle et hors les murs, en autonomie.

Depuis sa création, Gerold Schumann, directeur du Théâtre de la vallée, a mis en scène des textes de Thomas Bernhard (pour Minetti, le comédien Serge Merlin a été élu meilleur acteur de l'année par le Syndicat de la critique), Jean Racine, Frank Wedekind, Brigitte Fontaine, Brecht, Marivaux, Shakespeare, Goethe, Ovide, Duras ...

René Fix, auteur associé du Théâtre de la vallée, écrit de nombreux textes mis en scène par Gerold Schumann, récemment les Kabarett Berlin, des commandes de déambulations théâtrales in situ faites par le musée de la Renaissance et la Ville d'Écouen, et pour janvier 2025 l'adaptation pour la scène de Vie et Destin, roman de Vassili Grossman.

En partenariat avec le Musée national de la Renaissance, la compagnie travaille avec cinq lycées. Ce travail pour et avec les adolescents est approfondi avec la création de spectacles.

Le Théâtre de la vallée travaille également pour le jeune public à partir de textes contemporains accessibles à l'imaginaire enfantin. La compagnie développe des actions artistiques et culturelles en accompagnement des créations, permettant aux enfants de bénéficier d'une éducation artistique dès le plus jeune âge.

La collaboration avec le compositeur Bruno Bianchi a permis de mettre en place une sensibilisation à l'art lyrique. La dernière création d'un opéra pour un public familial, L'Enfant et les Sortilèges de Maurice Ravel et Colette, est en tournée en France.

Le Théâtre de la vallée a intensifié son travail en direction de la Petite Enfance avec la création, en coproduction avec Roissy Pays de France, avec le soutien des Départements du Val d'Oise et de Seine-et-Marne, de spectacles dédiés à des représentations in situ où dans des salles de spectacles. La compagnie est soutenue par la DRAC Île-de-France dans le cadre de l'appel à projets Premiers regards, Premiers pas et pour la résidence d'équipes artistiques émergentes.

Ces compagnies sont incluses dans la mise en place des représentations et des actions artistiques pour les structures Petite Enfance à Écouen et sur le territoire de Roissy Pays de France. Elles participent également au Festival Petits Tout Petits mis en place avec des communes rurales et périurbain de l'agglomération.

Sont également en résidence de création à la Grange à dîmes des compagnies travaillant pour et avec des adolescents comme les compagnies Sud Lointain et DK-BEL.

Le Théâtre de la vallée développe son ancrage à Écouen, sur le territoire de Roissy Pays de France et en Région Ile-de-France. En résidence, comédiens, plasticiens et musiciens trouvent leur place au coeur d'un territoire, font découvrir le processus de création et rendent possible l'émergence du geste artistique.

En co-responsabilité de programmation de la Grange à dîmes à Écouen, le Théâtre de la vallée y crée la plupart de ses spectacles et les présente ensuite à Paris (Athénée - Théâtre Louis Jovet), Théâtre Mouffetard, Le Lucernaire, La Reine Blanche, Les Nouveaux Déchargeurs), en Ile-de-France, en régions et à l'étranger.

Le Théâtre de la vallée

Association Loi 1901

Centre Culturel Simone Signoret
14, avenue du Maréchal Foch
95440 Écouen

- **GEROLD SCHUMANN**

Directeur, metteur en scène
gerold.schumann@theatredelavallee.fr

- **PASCAL BRACQUEMOND / DRISS BERRADA**

Administration
01 34 04 03 41
administration@theatredelavallee.fr

- **JULIE GONANO**

Chargée de production et rayonnement
01 34 04 03 41 / 06 38 47 70 69
production@theatredelavallee.fr

- **CORENTIN PETIT**

Régisseur
06 29 10 68 87
corentinpetit5@gmail.com

Tous les spectacles de la compagnie sur
www.theatredelavallee.fr
