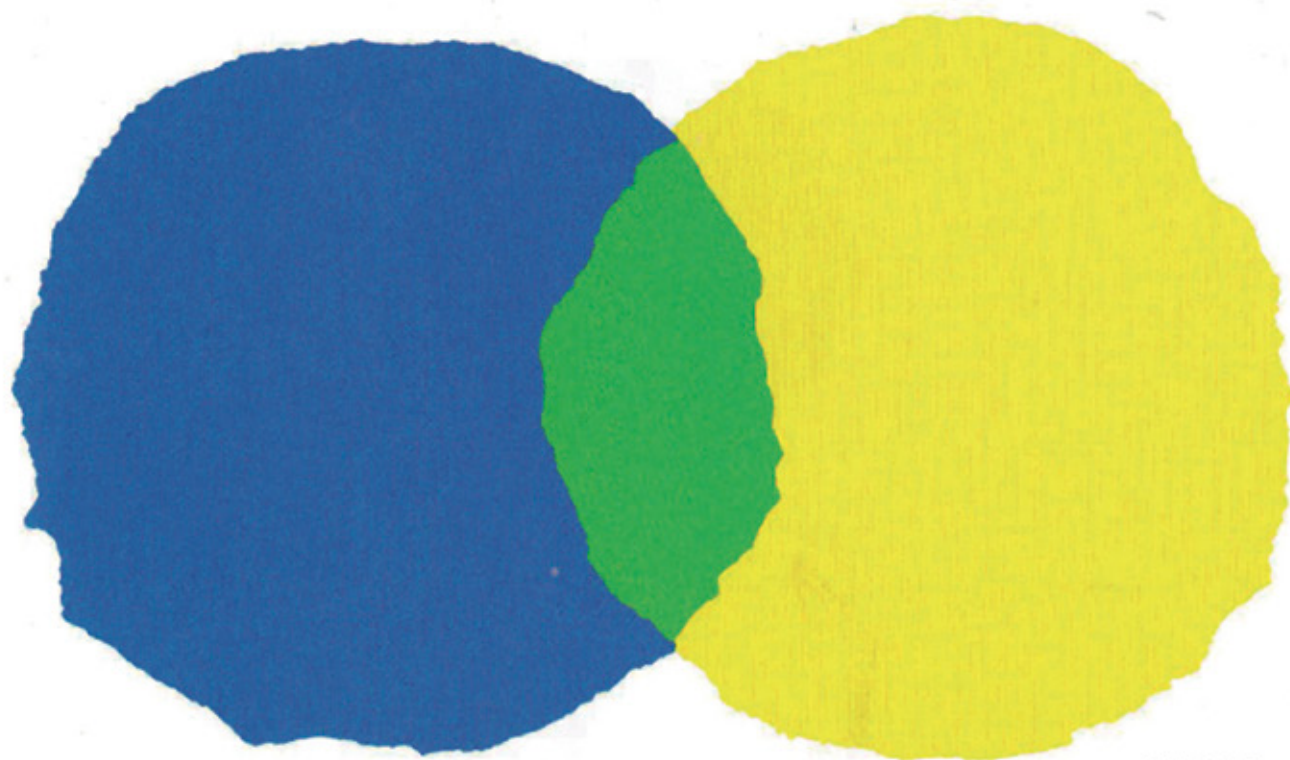


théâtre
de la
vallée

CRÉATION 2014

Petit-Bleu et Petit-Jaune

DE LEO LIONNI
MUSIQUE DE BRUNO BIANCHI



UN SPECTACLE VISUEL ET MUSICAL
À PARTIR DE 3 ANS

Petit-Bleu et Petit-Jaune en tournée

Thorigny (77), Centre Culturel Le Moustier

27 février 2020 à 9h30 et 10h45, 2 représentations

Monéteau (89), Le Skénét'Eau

7 mai 2020 à 10h15 et 14h15, 2 représentations

Ils nous ont accueillis...

Argentan (61), Quai des Arts - 10 avril 2019

Lormont (33), Espace culturel du Bois Fleuri - 23 janvier 2019

Avignon (84), Festival Off / Chapeau d'Ebène Théâtre - du 6 au 29 juillet 2018

Versailles (78), Théâtre Montansier - du 3 au 5 avril 2018

Arnouville (95), Espace Charles Aznavour - du 9 au 12 janvier 2018

Hénin-Beaumont (62), Festival Tiot Loupiot - 21 octobre 2017

Tarbes (65), Théâtre des Nouveautés - 30 mai au 2 juin 2017

Compiègne (60), Espace Jean Legendre - 27 et 28 avril 2017

Nevers (58), Maison de la Culture - 4 au 7 avril 2017

Nogent-sur-Oise (60), Château des Rochers - 23, 24 et 25 mars 2017

Fontainebleau (77), Théâtre de Fontainebleau - 21 et 22 mars 2017

Paris (75), La Reine Blanche - 1er au 4 février 2017

Corbeil-Essonnes (91), Théâtre de Corbeil-Essonnes - 24 et 25 janvier 2017

Breteil (60), Centre Jules Verne - 15 et 16 décembre 2016

Rueil Malmaison (92), Centre Culturel Edmond Rostand - 10 décembre 2016

Aubagne (13), Théâtre Comoedia - 17 au 20 novembre 2016

Boulogne-sur-Mer (62), Carré Sam - 8 et 9 novembre 2016

Orsay (91), Festi'Mômes / Espace Jacques Tati - 27 octobre 2016

Charenton-le-Pont (94), Studio Théâtre - 10 au 14 octobre 2016

Harnes (62), Salle Bigotte, Communauté Lens/Liévin - 9 octobre 2016

Le Bourget (93), Festival 1,9,3 soleil / Mille Club - 27 mai 2016

Pierrefitte (93), Festival 1,9,3 soleil / Maison du Peuple - 20 et 21 mai 2016

Soissons (02), Festival VO en Soissonnais / La Mutualité - 12,13 et 14 mai 2016

Le Blanc-Mesnil (93), Théâtre 9 - 12 avril 2016

Saint Cloud (92), Festival Chorus / Les 3 Pierrots - 3 et 4 avril 2016

Arques (62), Centre culturel Daniel Balavoine - du 21 au 25 mars 2016

Esch-sur-Alzette (Luxembourg), Théâtre municipal - 13 et 14 décembre 2015

Belleville-sur-Meuse (55), Cafetière festival sans filtre - 21 novembre 2015

Maisons Lafitte (78), Salle Malesherbes - 14 octobre 2015

Avignon (84), Festival Avignon Off / Collège de la salle - du 4 au 26 juillet 2015

Joué-lès-Tours (37), Espace André Malraux - 20, 21 et 22 mai 2015

Persan (95), Maison des Jeunes et de la Culture - 13 mai 2015

Cergy-Pontoise (95), Théâtre 95 - Scène conventionnée - 9 et 10 décembre 2014

Us-en-Vexin(95), Festival théâtral du Val d'Oise / Salle des Fêtes - 5 décembre 2014

La Roche Guyon (95), Festival théâtral du Val d'Oise / Château - 3 décembre 2014

Bessancourt (95), Festival théâtral du Val d'Oise / Salle Bonneville - 7 novembre 2014

Divion (62), Festival Tiot Loupiot - 22 octobre 2014

Paris (75), Le Grand Parquet - création février 2014

Petit-Bleu et Petit-Jaune : la presse en parle

Ce grand classique de la littérature jeunesse est délicatement mis en scène. Les enfants sont émerveillés.

La Provence - Sabine Augier

Coup de cœur pour Petit-Bleu et Petit-Jaune

Bruno Bianchi installe avec humour et imagination un métissage d'objets et d'instruments en tout genre qui recrée un univers sonore plein de fantaisie et de jeu. La chanteuse métamorphose les sons et les mots en chant lyrique. L'ensemble est savoureux pour le bonheur des petits comme des grands.

Larevueduspectacle.fr - Sheila Louinot

Petit-Bleu et Petit-Jaune de Leo Lionni :

Le monument de la culture jeune public entre au théâtre

Ce bijou raconte une histoire d'amitié très forte dans laquelle le racisme et l'exclusion surgit sans crier gare. La compagnie choisit de retrouver l'univers de ce chef d'oeuvre en donnant mouvement aux formes géométriques qui vont à l'école, jouent, s'enlacent à devenir vert, et même, fondent en larmes jaunes et bleues. Derrière un piano rempli de bric et de broc, Bruno Bianchi est un chef d'orchestre percussionniste. La chanteuse s'offre de belles libertés en apportant des notes d'opéra. La scénographie très élégante ne vient pas prendre les enfants pour des idiots.

Toutelaculture.com - Amelie Blaustein Niddam

Une leçon tendre d'humanité, de chromatisme et de lyrisme

Un véritable bijou de poésie lyrique et chromatique : les objets, les chants et les instruments se donnent le mot pour rendre nos enfants émerveillés et plus grands. Les couleurs, les formes et les sons se répondent grâce aux talents d'un bricoleur-musicien et d'une récitante-chanteuse. En sous-main transparaît un plaidoyer pour le métissage ethnique ou culturel mais c'est tellement en délicatesse et en filigrane que cela ne germera pour les tout-petits que dans un futur plus ou moins lointain. Cette jolie danse de couleurs, orchestrée de main de maître, est un ravissement des sens bercés par la voix mélodieuse d'une soprano. La beauté pour élever... sous fond de tolérance et de compréhension, un enchantement des sens et des esprits.

Le Dauphiné Libéré - Jean-Christophe Gauthier

Retrouvez la bande-annonce du spectacle sur Vimeo :
<https://vimeo.com/user78998990/petit-bleu-et-petit-jaune>

Petit-Bleu et Petit-Jaune

DE LEO LIONNI

MUSIQUE DE BRUNO BIANCHI

CHANT, INSTRUMENTS ET JEU Sofia Obregon Abularach
Bruno Bianchi

MISE EN SCÈNE Gerold Schumann

SCÉNOGRAPHIE Bruno Bianchi
Gerold Schumann

LUMIÈRES Uwe Backhaus

CONSTRUCTION DÉCOR Ateliers Cellettes

BUREAU DE PRODUCTION

Les 2 bureaux / Prima Donna - Hélène Icart

tel. 01 53 21 08 87

email : helene.icart@prima-donna.fr

Le Théâtre de la vallée, en résidence à Écouen, est soutenu par le Ministère de la Culture - DRAC Ile-de-France, la Région Ile-de-France, le Département du Val d'Oise et la Communauté d'Agglomération Roissy Pays de France.

La SPEDIDAM est une société de perception et de distribution qui gère les droits des artistes interprètes en matière d'enregistrement, de diffusion et de réutilisation des prestations enregistrées.





Petit-Bleu et Petit-Jaune : l'histoire de Leo Lionni

Petit-Bleu vit à la maison avec Papa-Bleu et Maman-Bleu. Il a beaucoup d'amis, mais son meilleur ami c'est Petit-Jaune. Petit-Jaune habite juste en face avec Papa-Jaune et Maman-Jaune. Petit-Bleu et Petit-Jaune sont tellement contents de se voir aujourd'hui qu'ils s'embrassent et deviennent... tout verts ! Mais leurs parents vont-ils les reconnaître ?

Au départ, un livre d'artiste qui révolutionne la littérature enfantine : une histoire simple, un langage sobre, des personnages symbolisés par des formes géométriques de couleurs qui s'assemblent, s'éloignent, se recherchent... et trouvent enfin leur place dans le monde.



Une création pour voix lyrique, instruments et objets

Des mobiles aériens aux couleurs bleue, jaune, marron, noire, rouge, verte, scintillent sous le regard des plus jeunes et prennent vie au fur et à mesure de la représentation. Ils deviennent les protagonistes de ce spectacle sur la tolérance et le respect, vibrant au son de lames de marimba, de tambours et tambourins, d'une cithare, d'un carillon et... de pots de fleurs !

Sofia Obregon, en alternance avec Charlotte Plasse, et Bruno Bianchi interprètent musicalement cette fable initiatique. Les instruments créés par Bruno Bianchi et la voix soprano invitent à une véritable découverte musicale et initient les enfants à des sonorités nouvelles.

Petit-Bleu et Petit-Jaune est une création musicale qui propose un chemin vers l'expression lyrique. Les sons évoluent vers des onomatopées, vers des vocalises, et deviennent chant et musique instrumentale. L'histoire nous entraîne dans une situation dramatique où la voix devient récitative et enfin chant lyrique, expressive dans le refus, contemplative dans la plainte.

Tout finit évidemment dans la joie, scéniquement et musicalement !

Composition

Travail de composition et de mise en relation des images et du texte.



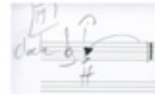
Voici Petit-Bleu.



Ils s'embrassent si fort...



... qu'ils deviennent tout verts.



Ils embrassent et serrent très fort aussi Petit-Jaune. Mais voilà que dans l'embrassade ils deviennent verts!



Alors ils comprennent ce qui

est arrivé. Ils courent à la maison d'en face pour porter la bonne nouvelle.





Pour prolonger la représentation

Le Théâtre de la vallée poursuit un objectif d'initiation et de sensibilisation des enfants à la pratique artistique. Soit en amont soit à la suite des représentations, nous pouvons mettre en place des actions culturelles.



Séance de sensibilisation au spectacle :

La séance de sensibilisation crée du lien entre l'histoire, les objets et la musique du spectacle. L'intervenant artistique suscite le plaisir, permet à l'enfant de relier ce qu'il voit, entend, comprend ... et imagine.

Déroulement

- Accueil et présentation de l'intervenant : « Pourquoi suis-je ici, aujourd'hui, avec vous ? »
- Présentation de l'histoire et des thèmes : tolérance, différence, altérité, abandon
- En relation avec des passages du texte, exploration des choix musicaux : pourquoi ces sons ? quelles couleurs sont associées aux personnages et aux instruments de musique ?
- Interprétation musicale avec les instruments du spectacle
- Jeu musical avec des enfants, accompagnés par l'intervenant : dialogue, improvisation
- Echange en fin de séance

L'enseignant a la possibilité de mettre en relation les propositions de l'intervenant et des sujets et exemples abordés en classe.

Durée :	50 minutes
Nombre d'enfants :	1 classe (30 enfants)
Age des enfants :	Niveau maternelle
Lieu d'intervention :	Salle de classe, préau, salle de motricité, calme et sans passage
Matériel sur place :	1 ou 2 tables selon leurs dimensions
Matériel apporte :	Livre de Leo Lionni Instruments de musique du spectacle
Installation :	15 minutes avant la séance

Atelier de pratique artistique :

L'atelier accompagne les enfants dans une pratique instrumentale et une exploration de l'univers sonore.

Par la musique, jouée par l'intervenant sur les instruments du spectacle et par les enfants sur d'autres instruments, se crée une relation entre les personnages de l'histoire et les sons. Les personnages acquièrent ainsi leur identité musicale. L'enfant peut créer librement d'autres relations liées à son propre imaginaire et à sa créativité.

Susciter la musicalité de l'enfant, l'amener à respecter une consigne et à maîtriser le jeu en lien avec un orchestre sont les principaux buts de l'atelier.

L'intervenant artistique incite à découvrir, à pratiquer et à créer.

Déroulement

- Accueil et présentation de l'intervenant : « Pourquoi suis-je ici, aujourd'hui, pour vous ? »
- Découverte des instruments mis à la disposition des enfants et exploration libre
- Présentation de l'histoire et des thèmes : tolérance, différence, altérité, abandon
- Lien entre l'histoire et les instruments : à quels instruments les personnages de l'histoire peuvent-ils être associés ?
- Recherche d'un jeu musical avec les instruments
- Jeu d'ensemble dans un dialogue musical
- Echange des instruments entre les enfants pour de nouvelles expérimentations
- Jeu du chef d'orchestre : un enfant dirige, les instrumentistes répondent à ses consignes gestuelles
- Jeu du soliste : un instrumentiste se détache, accompagné par l'orchestre
- Echange en fin de séance

Durée :	50 minutes
Nombre d'enfants :	1/2 classe (12 enfants)
Age des enfants :	Niveau maternelle
Lieu d'intervention :	Salle de classe, préau, salle de motricité, calme et sans passage
Matériel sur place :	1 ou 2 tables selon leurs dimensions
Matériel apporté :	Livre de Leo Lionni Instruments de musique du spectacle Instruments utilisés par les enfants
Installation :	15 minutes avant la séance

Tarifs des interventions

60€ par atelier, série possible

Défraiements (1 personne) :

Transport : 1 personne au départ de Blois

Repas au tarif SYNDEAC en vigueur ou prise en charge directe par l'organisateur.

Hébergement à la charge directe de l'organisateur : 1 chambre single.

Biographies

Leo Lionni, l'auteur

Leonard Lionni, dit Leo Lionni, est né le 5 mai 1910 à Amsterdam d'une mère chanteuse d'opéra et d'un père homme d'affaires. Il partage son enfance entre les Pays-Bas, la Belgique, les Etats-Unis et l'Italie. Très curieux, il observe et collectionne les animaux, les insectes et toutes sortes d'objets. Grâce à deux oncles amateurs d'art, il entre en contact avec de grandes œuvres qui le marquent et fait rapidement ses premiers dessins.

Après des études d'économie, il part aux Etats-Unis en 1939 et prend la nationalité américaine. Il est directeur artistique d'une grande agence de publicité à Philadelphie, puis du journal Fortune. Il se lie d'amitié avec Léger, De Kooning, Calder et poursuit lui-même une carrière de peintre.

Ce n'est qu'en 1959 qu'il publie son premier livre pour enfants, *Petit-Bleu et Petit-Jaune*, écrit pour ses propres petits-enfants et devenu un classique international.

En 1962, Leo Lionni revient en Italie. Il se consacre à la peinture, la sculpture et réalise une *Botanique Imaginaire*, ouvrage d'art inédit en France. Il continue à écrire pour les tout-petits, créant « à chaque automne, et en un mois, un album de trente-deux pages ». Une trentaine de livres seront ainsi édités.

Ses ouvrages sont publiés en France à l'Ecole des loisirs.

Gerold Schumann, le metteur en scène

Né à Francfort, il y étudie la littérature et la philosophie.

A Berlin, il termine ses études, collabore avec l'Académie de l'Art et enseigne à l'institut de Science de Théâtre.

A Bochum, il est dramaturge au Schauspielhaus (direction Claus Peymann) et travaille avec Manfred Karge, Alfred Kirchner, Peter Palitsch... A Bobigny et à Gennevilliers, il est assistant de Matthias Langhoff et de Bernard Sobel.

En 1992, il fonde le Théâtre de la vallée et met en scène des œuvres de Brecht, Tabori, Shakespeare, Goethe, Ramlose, Ovide, Racine, Duras...

En 2009, il présente *Minetti, portrait de l'artiste en vieil homme* de Thomas Bernhard avec Serge Merlin à la Scène nationale de Cergy-Pontoise et à l'Athénée-Théâtre Louis Jovet à Paris. En 2013, il met en scène *Mère Courage et ses enfants* de Bertolt Brecht en coproduction avec le Théâtre 95, Scène conventionnée aux écritures contemporaines de Cergy-Pontoise et La Merise à Trappes.

Pour le jeune public, il met en scène l'opéra *Pierre-la-Tignasse* d'après *Der Struwwelpeter* d'Heinrich Hoffmann, les *Métamorphoses* d'après Ovide (plus de 300 représentations à ce jour), *Voyage au cœur de la forêt* et *La vache Rosemarie* d'Andri Beyeler.

Bruno Bianchi

Bruno Bianchi est un artiste associé du Théâtre de la vallée. Il a écrit la musique pour *Bérénice* de Racine et *L'Eveil du Printemps* de Frank Wedekind et *Mon dîner avec André* de Wallace Shawn. Pour le jeune public, il a écrit et interprété *Bric-à-Brac*, *Petit-Bleu* et *Petit-Jaune* de Leo Lionni et l'opéra *Pierre-la-Tignasse* d'après le livre d'Heinrich Hoffmann, coproduit par ARCADI et le Théâtre de Chartres.

Il a signé une centaine de compositions pour la danse, le court et le long métrages, le documentaire, la publicité, le cinéma d'animation, le cinéma expérimental et le spectacle évènementiel.

Le Groupe de Recherches Musicales de Radio France lui a commandé *Requiem pour toi IV*, composition pour alto, bande et acousmonium.

Il s'intéresse à la relation entre créativité et déficience mentale et anime des ateliers artistiques dans des établissements spécialisés. Il intervient également en milieu scolaire.

Bruno Bianchi est également peintre et présente ses triptyques – acrylique, encre de couleur – à l'occasion d'expositions individuelles et collectives.

Sofia Obregon Abularach

Sofia Obregon Abularach débute ses études musicales à la maîtrise du Centre de Musique Baroque de Versailles, dirigée par Olivier Schneebelin, où elle est formée aux bases de la technique vocale par Caroline de Corbiac. Parallèlement, elle étudie le piano et la percussion au Conservatoire National Régional de Versailles.

Elle poursuit ses études musicales dans plusieurs maîtrises : Radio-France, Paris, Hauts-de-Seine, chœur d'enfants de l'Opéra National de Paris. En 2005, elle intègre le chœur d'adultes de la maîtrise de Notre-Dame-de-Paris et chante régulièrement en concert à la Cathédrale de Notre-Dame-de-Paris.

En 2008 elle est admise à la Guildhall School of Music and Drama à Londres dans la classe de Susan Mc Culloch puis de Susan Waters, et obtient son prix de chant lyrique en 2012.

Dans le répertoire de l'opéra elle a interprété *Virtu* et *Fortuna* dans le *Couronnement de Poppée* de Monteverdi, *Theodora* dans *Theodora* de Händel, la deuxième dame dans *La Flûte enchantée* de Mozart, *Hélène* dans *La belle Hélène* d'Offenbach, *Polly* dans *L'Opéra de quat'sous* de Weill, ...

En juillet 2015, Sofia Obregon participe à la formation professionnelle de la Fondation Royaumont. Suite à cette formation, elle crée avec neuf autres chanteurs l'ensemble *Cosmos* qui se produira lors de plusieurs concerts prévus pour l'année 2017, notamment en mai à l'Auditorium du Musée d'Orsay, puis en octobre à l'Abbaye de Royaumont.

Théâtre de la vallée

Le Théâtre de la vallée, en résidence à Ecoen dans le Val d'Oise, est soutenu par le Ministère de la Culture - DRAC Ile-de-France, la Région Ile-de-France et le Département du Val d'Oise.

Ses créations sont présentées à Paris (Athénée - Théâtre Louis Jovet, Théâtre Mouffetard, Le Lucernaire, Théâtre de Belleville), en Ile-de-France, en régions et à l'étranger (Luxembourg, Maroc, Algérie).

Gerold Schumann, directeur artistique du Théâtre de la vallée, a mis en scène *Bérénice* de Jean Racine, *L'Éveil du Printemps* de Frank Wedekind, l'opéra *Pierre-la-Tignasse* d'après Heinrich Hoffmann, *Minetti* de Thomas Bernhard avec Serge Merlin (élu meilleur acteur par le syndicat de la critique), *Colère noire* de Brigitte Fontaine, *Mère courage et ses enfants* de Bertolt Brecht, *L'Île des esclaves* de Marivaux...

Un des axes du travail du Théâtre de la vallée est son action vers le jeune public. La compagnie présente des textes contemporains qui ont en commun d'être accessibles à l'imaginaire enfantin sans être infantilisants. Ils n'occultent pas la réalité, mais ils auscultent les réalités.

Le Théâtre de la vallée accompagne ses créations par des actions permettant aux habitants de bénéficier d'une éducation artistique dès le plus jeune âge. Comédiens, plasticiens, musiciens, les artistes trouvent leur place au cœur d'un territoire, font découvrir le processus de création et rendent ainsi possible l'émergence du geste artistique.

Conditions techniques

Les conditions techniques du spectacle sont adaptables en fonction des lieux d'accueil. N'hésitez pas à nous contacter.

1. PLATEAU

Dimensions : ouverture : 8 m, profondeur : 7 m, hauteur : 4 m

Boîte noire pendrillonnée à l'italienne

2 frises noires

Tapis de danse noir au sol

Jauge maximum : 150 personnes

Prévoir éventuellement des réhausseurs.

Jauge adaptable en fonction des salles : contactez la compagnie

2. DECOR

1 Table de 2.40m x 0.80m – instruments intégrés

1 Cadre métallique 3.50m x 1.50m pour suspension tiges à mobiles

3. LUMIERE

Le plan de feu devra être implanté avant l'arrivée des techniciens de la compagnie.

Les projecteurs ainsi que les lignes électriques sont installés, préparés et patchés au jeu d'orgue selon le plan de feu.

Prévoir au sol des lignes graduables (4 à jardin, 5 à cour)

Jeu d'orgue à mémoire 48 circuits

Projecteurs : 3 PC 2 kW
2 Découpes 2 kW (714 sx Juliat)
8 Découpes 1 kW (614 sx Juliat + 4 iris)
19 PC 1 kW
6 PARS 64 CP 62
2 Pieds de projecteurs (H=2.60m)
2 Pieds de projecteurs (H=1.50m)
1 Platine de projecteur

Filtres (1ee) : 101, 120, 139, 152, 169, 201, 202, 205

4. SON

Pour le confort du public et des comédiens, en cas de grande salle ou de problèmes d'accoustique, prévoir une reprise son avec des micros d'ambiance posés au dessus de la table des instruments.

Conditions techniques

5. LOGES

Loges équipées : miroir, point d'eau, serviettes de toilettes, savon, table et fer à repasser.

Catering léger : eau minérale en bouteille, café, thé, jus de fruit, petits gâteaux, fruits frais et secs

En cas de repas prévus, contacter la compagnie.

6. PLANNING + PERSONNELS

Sous condition de prémontage: 2 services (2x4h) de réglage, conduite et raccord avant la première représentation.

Montage et réglage du décor : 1 technicien

Réglage et conduite lumière : 1 régisseur lumière

1 électricien

Représentation : 1 régisseur lumière

Démontage (1h): 1 technicien

CONTACTS

Ydir Acef

Régisseur général

Téléphone : 06 20 23 60 31

E-mail : fdd@gmx.fr

Conditions financières

Les tarifs du spectacle sont hors taxes, la TVA applicable est de 5,5 %.

tarif tout public

1 représentation : 1 600 €

tarifs scolaires

2 représentations par jour : 2 200 €

3 représentations par jour : 2 700 €

Pour un tarif de série contactez la compagnie.

Ces tarifs sont adaptables en fonction des lieux et de la jauge des salles.

Frais annexes à la charge de l'organisateur :

- Le transport du décor : location d'un camion 6m³, frais de transport et indemnités kilométriques de 0,30 €/km au départ d'Ecouen (95).

- Le transport de l'équipe artistique (1 personne au départ de Paris / 1 personne au départ de Blois).

- Défraiements (3 personnes) :

Repas au tarif SYNDEAC en vigueur ou prise en charge directe par l'organisateur.

Hébergement à la charge directe de l'organisateur : 3 chambres single.

- Droits SACD : Prise en charge directe par l'organisateur.

Contacts

Le Théâtre de la vallée / Association Loi 1901

SIÈGE SOCIAL

Centre Culturel - 12, rue Pasteur
95350 Saint-Brice-sous-Forêt

BUREAU

Centre culturel Simone Signoret
14, avenue du Maréchal Foch
95440 Ecoeu

CONTACTS

Pauline Singier

Chargée de communication et des relations publiques

Téléphone : 01 34 04 03 41 / 06 38 47 70 69

E-mail : production@theatredelavallee.fr

LES 2 BUREAUX / PRIMA DONNA - Bureau de production

Hélène Icart

Téléphone : 01 53 21 08 87

E-mail : helene.icart@prima-donna.fr

www.prima-donna.fr

CONTACTS TECHNIQUE

Ydir Acef

Régisseur général

Téléphone : 06 20 23 60 31

E-mail : fdd@gmx.fr

Gerold Schumann

Metteur en scène

Téléphone : 01 34 04 03 41 / 06 62 81 35 85

E-mail : gerold.schumann@theatredelavallee.fr

Tous les spectacles de la compagnie sur www.theatredelavallee.fr